

E.N.I. *di Musetti*
TEL. 44018
ELETTRO NAVALE INDUSTRIALE

1960-2010



ENI-MUSETTI

1960-2010

*...e si capirà quale immane e geniale operosità
richiedeva la costruzione di un veliero, che
spesso esige non solo sudore ma sangue...
...non è il frutto di una grande personalità
(quale possa essere l'innegabile apporto del
genio individuale) ma di collettività tenace
quanto intelligente e si comprenderà pure
quali gravi sacrifici e pesanti fatiche comporta
lo sviluppo di una comunità...*

*Dalla prefazione di Leone Sbrana al libro
"con l'ascia e con la vela" di Raffaello Celli*

Ai miei amatissimi figli
Rossana, Alessandro,
Massimo e Claudio
ai quali dedico i ricordi
della mia vita.

Giovanni



50 ANNI DI ATTIVITÀ

COME NASCE UNA TRADIZIONE

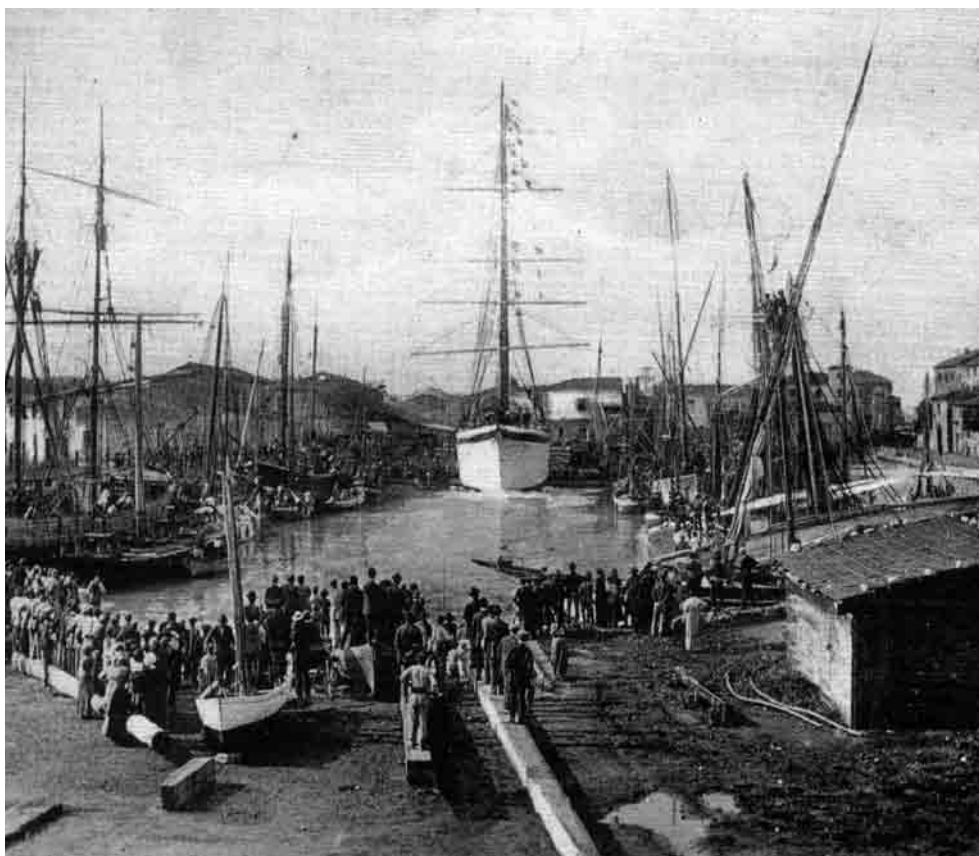
Da molti anni mi sono dedicato con passione alla riscoperta delle origini, delle tradizioni e della storia della nostra Città per capire come sia nata e si sia sviluppata l'imprenditoria navale e la cantieristica artigianale a Viareggio.

Alcuni cenni storici ci riportano all'epoca nell'ottobre 1819, quando la duchessa Maria Luisa di Borbone decretò la costruzione di una prima darsena, l'attuale Darsena LUCCA, che iniziò l'attività nel 1823.

La sua volontà di far crescere l'attività per la costruzione di bastimenti nella darsena di Viareggio le rese evidente la consapevolezza che, nella darsena Lucca, mancavano totalmente le attrezzature per una manodopera per dare corpo al suo progetto di sviluppo delle attività cantieristiche.

La nascente marineria di Viareggio iniziava così a svilupparsi in maniera più consistente facendo sì che la Città avesse avviato con successo quella che sarebbe diventata la sua attività più congeniale.

Un'attività che renderà celebrata e famosa nel mondo la città di Viareggio.



GRUPPO ENI: TRA PASSATO E FUTURO

Fin dalla giovane età la mia grande passione era l'impiantistica navale. Da adolescente passavo ogni momento libero in darsena, ad ammirare il lavoro degli artigiani viareggini. Erano i miei primi anni di apprendistato. Un ricordo a me caro che ho conservato gelosamente attraverso il corso della mia vita. Volevo farmi un'esperienza di lavoro significativa sulla funzionalità di un impianto elettrico di una nave in navigazione in mare aperto, in particolare per capire come progettare e costruire impianti elettrici navali funzionali e sicuri. Le esperienze accumulate durante gli imbarchi oltreoceano e la specializzazione conseguita durante il servizio di leva contribuirono a farmi maturare l'idea di aprire una mia attività a terra. Nel 1960 nasce così la ENI di MUNETTI GIOVANNI – ELETTRO NAVALE INDUSTRIALE, una piccola officina in via Coppino in Darsena. Dalla progettazione e realizzazione di quadri e impianti elettrici navali per il settore della cantieristica mercantile, la Eni successivamente si rivolge al mercato del diporto, per la realizzazione di impianti su yacht e megayacht. Le esigenze di mercato nel campo dell'automazione navale e della domotica, alla fine degli anni 90, spinsero la Eni srl a fondare la Marine Automation srl. Oggi il gruppo vanta un know how aziendale di prim'ordine, di livello mondiale, sempre al passo con le avanzate frontiere tecnologiche. L'azienda, sensibile ad ogni minimo cambiamento del mercato, è proiettata verso un costante e continuo miglioramento gestionale e tecnologico. In occasione del 50° anniversario della fondazione della mia azienda, questa pubblicazione raccoglie una testimonianza dell'attività svolta, della professionalità acquisita e dei traguardi conseguiti dal gruppo Eni.





1962, via Coppino

La prima sede della Eni di Musetti.

Sullo sfondo Giovanni Musetti con i suoi dipendenti mentre collauda
il quadro principale realizzato per la M/P oceanica Spes III





ENI: UN'AZIENDA CHE CRESCE

La prima grande collaborazione che l'Eni di Musetti ottiene è con la società FRICH BARBIERI, in seguito FRICH EUROPA, grande azienda nel settore degli impianti di refrigerazione e congelamento navali e industriali, alla quale la ENI fornirà quadri elettrici e impianti a bordo per navi da pesca oceaniche; la prima in assoluto fu la "Spes III", trasformata con le più aggiornate tecnologie, su richiesta del cantiere ANTONIO GIORGETTI e successivamente dal cantiere GIULIANO di Trieste, con il quale comincerà a collaborare anche per le navi da trasporto.

Con questi lavori Giovanni inizia a sviluppare e a far crescere la sua ditta. Professionalità e specializzazione "formula chiavi in mano", in grado di progettare, realizzare e installare impianti elettrici approvati dai principali Enti di Classifica. Cresce la necessità di migliorare le risorse umane e tecnologiche ed è il momento di ingrandirsi e di cercare una sede più grande, nel cuore della nautica viareggina. La Eni si trasferisce in via Del Porto. Acquisisce la fiducia di primari Cantieri navali come FINCANTIERI e Cantiere LUIGI ORLANDO, per i quali sono stati realizzati impianti e centrali elettriche di imponenti dimensioni per navi passeggeri e motocisterne. Con i Cantieri Navali M & B BENETTI e il Cantiere Navale SEC cominciano le realizzazioni e installazioni, con progettazione, di grandi quadri e



impianti elettrici a bordo di navi mercantili.

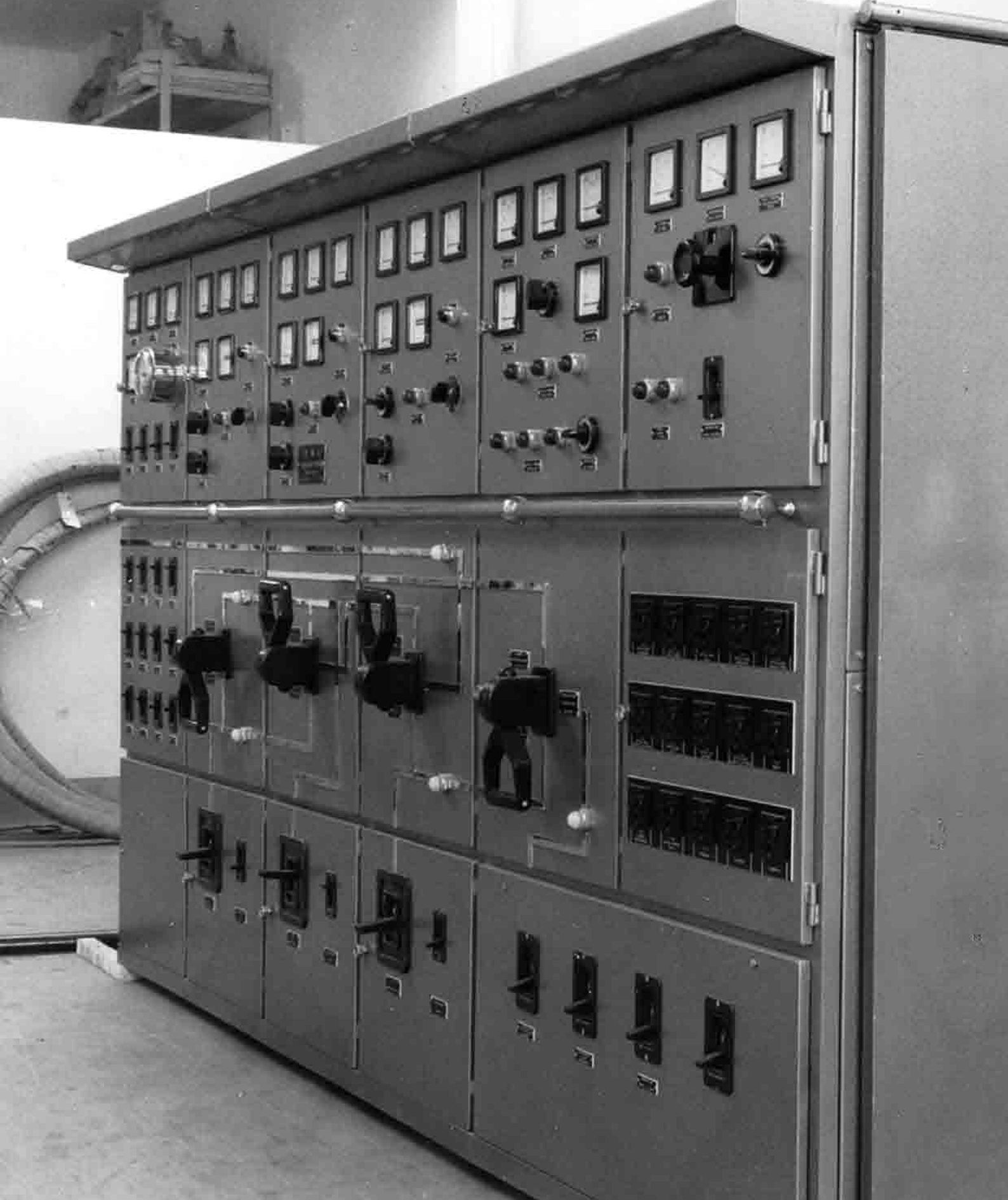
La collaborazione ventennale con i cantieri Benetti ha portato alla realizzazione di impianti elettrici su motocisterne, petrolchimiche, gasiere, a quel momento considerate innovative nella tecnologia di costruzione; sempre per i cantieri Benetti e lustro dell'azienda Eni è la realizzazione dell'impianto elettrico su M/Y Nabila, i cui progetti sono gelosamente custoditi nel proprio archivio.

Nel 1982 Giovanni Musetti con i figli e i dipendenti, la grande famiglia Musetti, perché Giovanni ha sempre considerato i suoi dipendenti come la propria famiglia, devono trasferirsi nuovamente in locali più grandi e continuare, in ambiente più idoneo, la corsa verso la ricerca e lo sviluppo; la Eni si trasferisce in via Dei Pescatori, attuale sede. L'anno 1987 è l'anno della grande crisi del mercato navale mercantile e la Eni, forte di una grande esperienza e professionalità, intuisce l'importanza di sviluppare la propria attività anche nel settore della cantieristica da diporto, anche grazie alla fiducia accordata dai cantieri CODECASA, la cui collaborazione dura ancora tutt'oggi. Questa opportunità di mercato permetterà alla Eni di diventare partner dei più importanti cantieri navali costruttori di imbarcazioni e moto yacht altamente tecnologici, dai 30 ai 70 metri, quali:

Ugo Codecasa, Codecasadue, Codecasatre, Picchiotti, CBI navi, Flli Rossi , Del Carlo, Flli Bertolucci, Fipa, Sanlorenzo, Arno Superyacht, Wally, Overmarine, Baglietto, Nays.



1964, via Del Porto diventa la nuova sede della Eni
Sullo sfondo un quadro elettrico realizzato per una M/Pesca oceanica





GRUPPO ENI: AFFERMAZIONE E CONSOLIDAMENTO

E' il periodo del cambiamento, con l'introduzione di nuove risorse tecnologiche e umane e con i figli Rossana, Alessandro e Massimo la ditta si trasforma da ditta individuale a snc. Nel 1997 la Eni consegue la certificazione ISO 9001, nell'ottica e nell'impegno costante della ricerca della soddisfazione del cliente e del miglioramento continuo. Con l'inserimento del quarto figlio, Claudio, nel 2002, la Eni si trasforma ulteriormente e Giovanni Musetti diventa presidente della attuale srl. La filosofia aziendale basata sulla flessibilità, il servizio e la risoluzione dei problemi in tempo reale ha portato la Eni, negli anni, a raddoppiare la produzione, grazie alla capacità di cogliere le opportunità del mercato, all'alta specializzazione del personale, al know how acquisito e ai costanti investimenti tecnologici. Alla base del successo



*Quadro elettrico principale e MCC.
Impianto costruito per una petrolchimica per conto
dei Cantieri Navali Luigi Orlando di Livorno*

c'è la stretta collaborazione con i clienti. Un modo di operare che, oltre a fornire un prodotto realizzato su misura, permette sia un continuo scambio di informazioni sia un confronto tecnico, che accrescono il valore aggiunto del prodotto.

Per offrire un servizio ancora più completo è stata fondata, alla fine degli anni 90', la Marine Automation srl, un'azienda specializzata nella progettazione e realizzazione di sistemi di supervisione e controllo integrati. Sistemi tecnologicamente avanzati, con interfacce uomo-macchina semplici e intuitive, che soddisfano tutti i punti delle normative dei registri navali. Dal 2003 Marine Automation è stata scelta come System Integrator e Field Tester della Schneider, una delle più importanti multinazionali nel settore della produzione di componenti per l'automazione industriale, ambito traguardo a dimostrazione della capacità di elaborare e realizzare i sistemi di monitoraggio nave.



Elettro Naval Impianti e Marine Automation possono contare complessivamente su uno staff di 41 dipendenti, tra ingegneri, tecnici, operai e impiegati, ben integrati fra di loro e professionalmente in grado di sostenere i molteplici obiettivi che, anno dopo anno, le due aziende si propongono; uno dei punti di forza delle due società è proprio la crescita professionale e il miglioramento continuo, sia gestionale che produttivo. La continua attenzione alla professionalità del proprio staff e l'adesione



alle fiere più importanti del settore hanno permesso alle due aziende di farsi conoscere a livello internazionale e ad accrescere le proprie conoscenze tecniche; tutto questo bagaglio viene costantemente messo a frutto nello sviluppo di nuovi prodotti per la nautica. Il gruppo, sensibile anche alle problematiche ambientali e allo sviluppo delle energie alternative, ha deciso di proiettarsi verso i sistemi fotovoltaici, entrando in partecipazione nella Tritec Italia srl, un'azienda specializzata nel settore.



*Consolle di comando di plancia per una M/cisterna
per conto dei Cantieri Orlando di Livorno*



Quadro principale del M/Y Family Day del Cantiere Ugo Codecasa



Quadro principale del M/Y Grace E del Cantiere Ugo Codecasa



**E.C.R.
Station**

Motore - SN

REMOTO

Motore - DR

REMOTO

Strumenti

Questa Stazione è:
Master

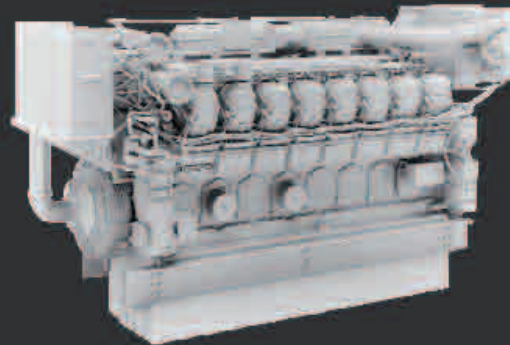
Temp.Cilindri Mot.
SX

Start-Stop Motori

Impostazioni

Lingua

Grafici



Allarmi

Info

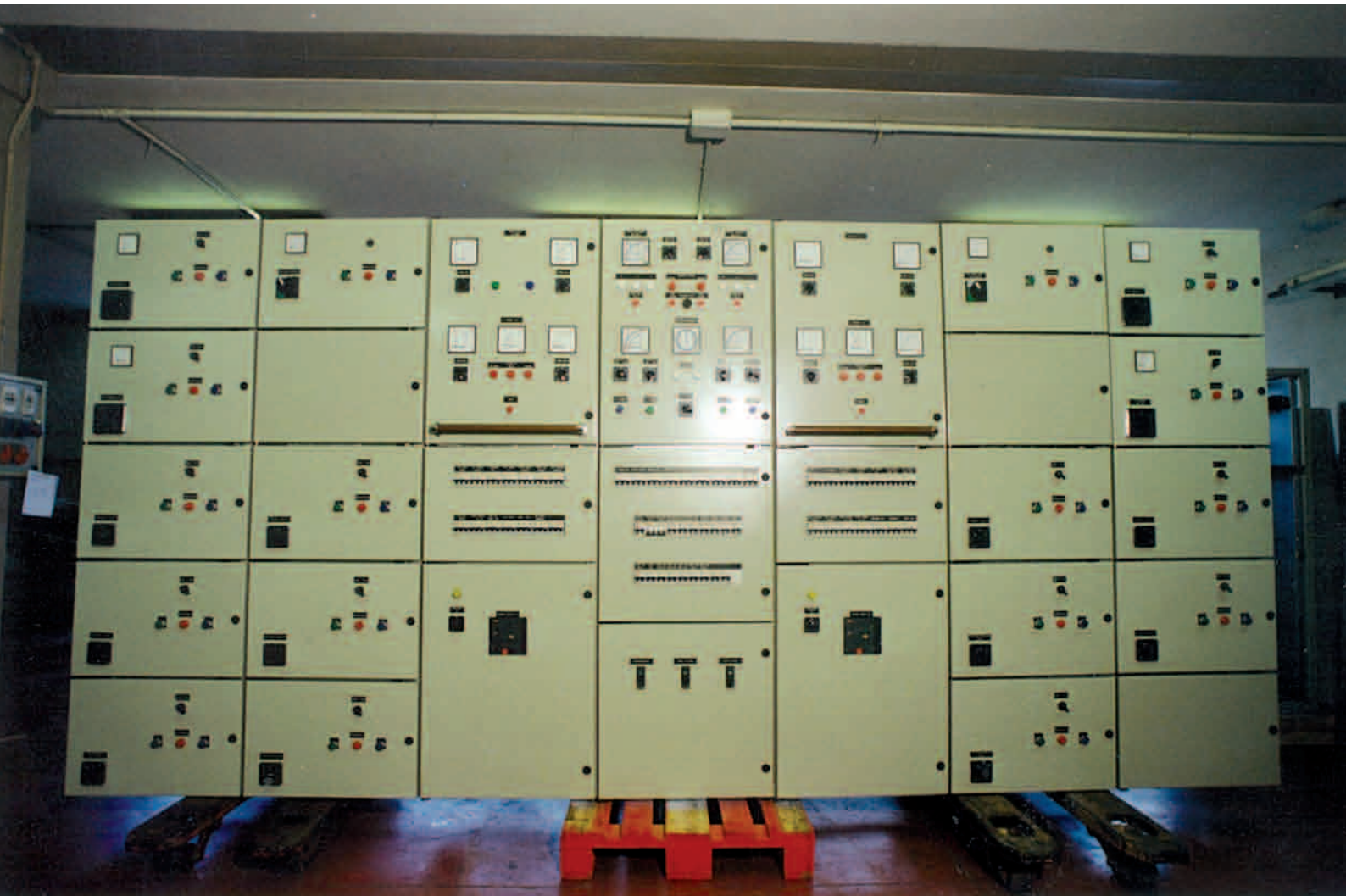
Temp.Cilindri Mot.
DX



25/01/2010

Engineered by: Marine Automation - Via dei Pescatori 28 Viareggio - ITALY Ver. 2.0

14:27:48



Quadro principale realizzato per traghetto Ro/Ro dei Cantieri Navali Vicenzini



Quadro elettrico principale di una petrolchimica dei Cantieri Navali M&B Benetti



PROGETTAZIONI REALIZZATE

LE NOSTRE REFERENZE

Di seguito l'elenco delle progettazioni e installazioni di impianti elettrici realizzati dal gruppo Eni, dagli anni 60' ad oggi.

Cantiere Navale ANTONIO GIORGETTI - VIAREGGIO

Trasformazione nave pesca oceanica SPES III

Cantiere Navale S. GIULIANO - TRIESTE

Navi per la pesca oceanica:

M/P SARDATLATICA I	<i>tonn. 700</i>
M/P SARDATLATICA II	<i>tonn. 700</i>
M/C LILIANA D'ALESSIO (motocisterna)	<i>tonn. 2000</i>

Cantiere Navale s.e.c. - VIAREGGIO

M/P MAVEDITO	<i>tonn. 700</i>
---------------------	------------------

Cantieri Navali Luigi Orlando - FINCANTIERI - LIVORNO

Quadri elettrici principali

M/N ESPRESSO RAVENNA
M/N ESPRESSO VENEZIA
M/C Costr. 156 AGIP
M/C Costr. 157 AGIP
M/C Costr. 5929 D'ALESIO
M/C Costr. 59 30 D'ALESIO
M/C Costr. 5940 D'ALESIO
M/C Costr 162 BARBARO
M/C Costr. 163 BARBARO

Cantieri Navali M & B BENETTI – VIAREGGIO

Moto Pesca oceanica

M/P ANNUNZIATA – C	<i>tonn. 570</i>
M/P STORIONE	<i>tonn. 1315</i>
M/P AIRONE	<i>tonn. 1315</i>
M/P MARIA – C	<i>tonn. 1315</i>
M/P GABRIELLA	<i>tonn. 1315</i>



M/P Storione

Navi da trasporto per prodotti chimici

M/C LUIGI GALVANI	<i>tonn. 6000</i>
M/C ALESSANDRO VOLTA	<i>tonn. 7800</i>
M/C PERTUSOLA	<i>tonn. 7150</i>
M/C PUGLIOLA	<i>tonn. 7150</i>
M/C ENRICO FERMI	<i>tonn. 7800</i>



Gasiera Enrico Fermi

M/C MARIGOLA	<i>tonn. 10000</i>
M/C SOLARO	<i>tonn. 8000</i>
M/C MARAMOZZA	<i>tonn. 10000</i>
M/C FRADIAVOLO	<i>tonn. 3980</i>
M/C BERTANI BENETTI	<i>tonn. 5000</i>



Gasiera Alessandro Volta



Rimorchiatore Tito Neri

**Cantieri Navali M & B BENETTI
VIAREGGIO**

Rimorchiatori:

TENACE

BRAVO

ALGERINA

COSTANTE

FORTE GARZIA

KERIR

ONORATO

TITO NERI

Supply Vessel

SAIPEM ORSA

SAIPEM LINCE



Supply Vessel - Saipem Orsa



M/Yacht Nabila

Traghetto

FERRY BASTIA

M/Yacht

NABILA

CANTIERI NAVALI PICCHIOTTI - VIAREGGIO

M/Y GINNY LOU

mt. 42



M/Y Ginny Lou

CANTIERI NAVALI UGO CODECASA - VIAREGGIO

M/Y ILIKI III	<i>mt. 34</i>
CHARLY COPPERS (F50 – F60)	<i>mt. 35 - 47</i>
JONIKAL	<i>mt. 60</i>
JOVI	<i>mt. 35</i>
ST. MARTEEN	<i>mt. 35</i>
LS TWO	<i>mt. 38</i>
ILIKI V	<i>mt. 41</i>
ANDALE (F61 – F66)	<i>mt. 50 - 50</i>
LOLA D	<i>mt. 32</i>
L'ALDEBARAN	<i>mt. 42</i>
MARIU'	<i>mt. 50</i>
REGINA D'ITALIA	<i>mt. 51</i>
FERDY	<i>mt. 43</i>
FAMILY DAY	<i>mt. 41</i>
EMELINA	<i>mt. 51</i>
F71 FAMILY DAY	<i>mt. 65</i>
F72	<i>mt. 45</i>
F73	<i>mt. 42</i>



M/Y Jonikal



M/Y Emelina



M/Y Regina d'Italia

CANTIERE NAVALE CODECASADUE - VIAREGGIO

M/Y VISOTTA	<i>mt. 25</i>
M/Y ANTARES STAR	<i>mt. 36</i>
M/Y PAOLA	<i>mt. 35</i>
M/Y CARINA	<i>mt. 35</i>
MALINDI	<i>mt. 18</i>
MR 27	<i>mt. 22</i>

MOTOVEDETTE di SALVATAGGIO CP classe 800

Dalla costr. C11 alla costr. C36



CANTIERI NAVALI CODECASATRE - VIAREGGIO

M/Y AWAY'S	<i>mt. 50</i>
BLUE VELVET	<i>mt. 32</i>
GALU	<i>mt. 35</i>
OKTANA	<i>mt. 39</i>
RENALO	<i>mt. 49</i>
INVADER	<i>mt. 50</i>
THE LADY ANN MAGEE	<i>mt. 50</i>
APOGEE	<i>mt. 62</i>
FLYING DAGGER	<i>mt. 35 - 41</i>
ILIKI VIII	<i>mt. 51</i>
MARIA CARLA	<i>mt. 35</i>
MONEIKOS	<i>mt. 62</i>
MAIN	<i>mt. 65</i>
C118	<i>mt. 65</i>



M/Y Moneikos

CANTIERI NAVALI CODECASATRE - VIAREGGIO



M/Y Maria Carla

CANTIERI NAVALI CODECASATRE - VIAREGGIO



M/Y Main

CANTIERE NAVALE FERRARI - LA SPEZIA

Quadri elettrici

M/V CREOLE

mt. 60

CANTIERE NAVALE F.LLI BERTOLUCCI

M/Y TURQUOISE

mt. 30

CANTIERE NAVALE TOY MARINE

M/Y MICHIGAS

mt. 21



M/V Creole

CANTIERE NAVALE FRANCESCO DEL CARLO - VIAREGGIO

M/V DOVESESTO

M/V MAGDA XIII

M/V ALZAVOLA

M/V EILEAN



CANTIERE NAVALE NUOVA CARP-NAVI - VIAREGGIO

M/Y SHIRAGA	<i>mt. 28</i>
-------------	---------------

M/P MARIA MADRE	<i>mt. 28</i>
-----------------	---------------

CANTIERE NAVALE C.B.I. NAVI - VIAREGGIO

M/Y NOVELA	<i>mt. 35</i>
------------	---------------

M/Y VIMA	<i>mt. 35</i>
----------	---------------

M/Y BENDICTA	<i>mt. 35</i>
--------------	---------------

M/Y MAG II	<i>mt. 35</i>
------------	---------------

M/Y BALOO	<i>mt. 33</i>
-----------	---------------

M/Y ALIBI	<i>mt. 50</i>
-----------	---------------

M/Y PAPINOÙ	<i>mt. 35</i>
-------------	---------------



CANTIERE NAVALE FIPA MAIORA

M/Y LIGHEA

mt. 43



M/Y Lighea

CANTIERE NAVALE F.LLI ROSSI - VIAREGGIO

M/Y TEX

mt. 30

M/Y SOUTH

mt. 53

M/Y FR20

mt. 70



M/Y South

CANTIERI NAVALI SANLORENZO - VIAREGGIO

M/Y COCO	<i>mt. 27</i>
M/Y NAKESSA	<i>mt. 27</i>
M/Y VICTORIA	<i>mt. 27</i>
M/Y GA&GA	<i>mt. 27</i>
M/Y 4H	<i>mt. 38</i>
M/Y ONYX	<i>mt. 38</i>
M/Y I BOAT	<i>mt. 38</i>
M/Y 106-40	<i>mt. 40</i>
M/Y 108-40	<i>mt. 40</i>



M/Y 4H

CANTIERE NAVALE OVERMARINE - VIAREGGIO

M/Y CHARLY COPPERS

mt. 40

M/Y SALVAJE

mt. 40



M/Y Charly Coppers

CANTIERE NAVALE WALLY

M/Y LUNCH BOAT	<i>mt. 21</i>
M/Y 65/2	<i>mt. 21</i>
M/Y 70/03	<i>mt. 21</i>
M/Y 47/1	<i>mt. 15</i>
M/Y 47/2	<i>mt. 15</i>



M/Y Lunch Boat

CANTIERE NAVALE ARNO SUPER YACHT - MARINA DI PISA

M/Y PURE ONE

mt. 46

M/Y Z

mt. 46

M/Y 46/3

mt. 46

M/Y 46/5

mt. 46



M/Y Pure One

CANTIERE NAVALE BAGLIETTO - LA SPEZIA

M/Y BLUE EYES	<i>mt. 43</i>
---------------	---------------

M/Y BLU SCORPION	<i>mt. 53</i>
------------------	---------------

M/Y ANTALIS	<i>mt. 47</i>
-------------	---------------

M/Y GITANA	<i>mt. 53</i>
------------	---------------

M/Y BARAKA	<i>mt. 53</i>
------------	---------------



M/Y Blu Scorpion



www.enimusetti.it



www.marineautomation.it

VIA DEI PESCATORI , 28 - 55049 VIAREGGIO (LU)
TEL: +390584 388288 - TEL: +390584 392018 - FAX: +390584 391037